

'CEİD Raporu: Kadına yönelik şiddet sorun alanı olarak görülmemiş'

R. gazeteduvar.com.tr/ceid-raporu-kadina-yonelik-siddet-sorun-alani-olarak-gorulmemis-haber-1588926

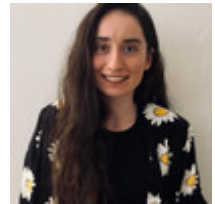
GÜNDEM

Cinsiyet Eşitliği İzleme Derneği 'Toplumsal Cinsiyet Eşitliğini İzleme Raporu 2021-2022' yayınladı. CEİD Yönetim Kurulu Başkanı Gülay Toksöz "Beni umutlandıran kadın hareketinin gücü" dedi.



Google Haberlere Abone ol

ANKARA - Cinsiyet Eşitliği İzleme Derneği (CEİD) Gösterge Uzman Çalışma Grubu tarafından hazırlanan Türkiye'de Toplumsal Cinsiyet Eşitliğini İzleme Raporu 2021-2022 yayımlandı. CEİD, 2011 yılından bu yana toplumsal cinsiyet eşitliğine (TCE) katkı sunmak amacıyla Türkiye'de farklı alanlardaki eşitsizlikleri saptamaya ve sorunları açığa çıkarmaya yönelik çalışmalar yürütüyor. Bu amaçla, düzenli aralıklarla izleme raporları hazırlıyor.



"Türkiye'de Toplumsal Cinsiyet Eşitliğini İzleme Raporu, 2021-2022" CEİD'in hazırladığı ve Türkiye'deki gelişmeleri değerlendiren ikinci rapor. Kamu kuruluşlarının ve yerel yönetimlerin toplumsal cinsiyet eşitliği çerçevesinde, politikaları, strateji ve eylem planlarının gözden geçirildiği raporda, sivil toplum örgütlerinin cinsiyet eşitliği izleme çalışmaları da değerlendiriliyor. İkinci raporda da yapısal izleme ve toplumsal cinsiyet eşitliği endeksi, tematik alan göstergeleri, izleme çalışmalarının değerlendirmesi dahil olmak üzere iki ana bölüm var.



CEİD ekibi

'EYLEM PLANLARI ÜZERİNDEN BAKTIK'

Raporun tanıtım toplantısı öncesinde, çalışmayı ve süreci CEİD Yönetim Kurulu Başkanı Gülay Toksöz Gazete Duvar'a değerlendirdi. İzleme faaliyetlerini düzenli yapmak için raporun ikincisini bu yıl tamamladıklarını ifade eden Toksöz, "Kamu kurumlarının belgelerinde değişiklik olmadığından Aile ve Sosyal Hizmetler Bakanlığı'nın bütçesini toplumsal cinsiyete duyarlı bütçeleme anlayışıyla ele aldık. Kadın'ın Güçlenmesi Programı'nı inceledik" dedi.

İkinci rapor çalışmaları sırasında merkezi yönetimin sivil toplumla daha az veri paylaşmasına ilişkin ise Toksöz, "Sivil toplum örgütlerinin çalışmalarına özellikle yer verdik. Bizim doğrudan tabandan bilgi alan sivil toplum örgütlerinin topladığı bilgiye erişme ihtiyacımız doğmuştu" ifadelerini kullandı. Aynı sebeple yerel yönetimlerin çalışmalarını da görmek istediklerini vurgulayan Toksöz, buna dair sözlerini şu şekilde sürdürdü:

"Merkezi yönetim toplumsal cinsiyet eşitliği kavramını reddettiği için kadın-erkek eşitliği yaklaşımını sadece kâğıt üzerinde kalmaya mahkûm fırsat eşitliği olarak ortaya koyuyor. Biz de yerel yönetimlerin yereldeki halka hizmet götüren etkili birimler olması nedeniyle ne ölçüde eşitlik çalışmaları yaptıklarını onların eylem planları üzerinden baktık."



CEİD Yönetim Kurulu Başkanı Gülay Toksöz

COVID-19 KADINLARI ETKİLEMEYE DEVAM ETTİ

Raporun ilk bölümünü toplumsal cinsiyet eşitliği durum değerlendirmesi oluşturdu. İstanbul Sözleşmesi'nden çekilme kararı ve COVID-19'un etkileri de bu bölümde değerlendirildi.

Rapora göre, 2021-2022'de kuşkusuz gerçekleşen en önemli gelişme, 2011 yılında sözleşmeyi imzalayan ilk ülke olan Türkiye'nin İstanbul Sözleşmesi'nden 1 Temmuz 2021 tarihi itibarıyla çekilmesi ve bu kararın toplumsal cinsiyet temelli şiddet açısından yarattığı sorunlar ve riskler.

Öte yandan, raporda "COVID-19'un yaratmış olduğu sorunlar da öne çıkmıştır" ifadesi yer alıyor. Salgın gerekçe gösterilerek uzaklaştırma kararlarında sürelerin kısaltılması; COVID-19 salgını sırasında Hakimler ve Savcılar Kurulu (HSK) tarafından yayımlanan ilke kararı ile 6284 Sayılı Kanun uyarınca alınacak tedbir kararlarının bir kısmının askıya alınması; şiddete uğrayan kadınların kolluk kuvvetlerine başvurularında karşılaştıkları olumsuz uygulamalar bu sorunlara örnekleri oluşturuyor.

Raporda aynı zamanda Covid-19 salgınıyla birlikte birinci basamak da dahil sağlık hizmetlerinde yaşanan aksaklıklar da vurgulanıyor ve “Kriz dönemlerinde özellikle verilmesi gereken cinsel sağlık, üreme sağlığı, anne ve çocuk sağlığı hizmetlerinin sekteye uğradığı görülmüştür” diyerek açıklanıyor.

İlk bölüm aynı zamanda alanda aktif olarak çalışan sivil toplum örgütlerinin 2021-2022 dönemine ilişkin değerlendirmeleri ve bu sivil toplum örgütlerinin izleme faaliyetleri oluşturuyor. Toplumsal cinsiyet temelli şiddetle mücadele eden sivil toplum örgütlerinin LGBTİ+’lara ilişkin hak ihlallerinin arttığını ifade eden ve kadına yönelik şiddetle ilgili olumsuz gelişmelere dair dikkat çeken yorumlar raporda yer alıyor.

‘İŞ BULMA ÜMİDİ OLMAYAN KADINLARIN SAYISI 831 BİNE YÜKSELDİ’

Rapor işsizliğe dair tabloyu da gözler önüne seriyor. 2021-2022 döneminde işgücü piyasasındaki eşitsizliklerin derinleştiği, kadın istihdamının olumsuz etkilendiği, kadınlar arasında işsizlik oranlarının çok daha hızlı yükselmesiyle kadın yoksulluğunun arttığı belirtilen raporda şöyle denildi:

- 2016 yılında kadınların istihdam oranı yüzde 30,6 iken bu oran 2021 yılında yüzde 28’e düşmüştür.
- 2016 yılında işgücüne dâhil olmayan kadınların oranı yüzde 67,5 iken bu oran 2021 yılında yüzde 69,7’ye yükselmiştir.
- 2016 yılında iş bulma ümidi olmayan kadınların sayısı 252 bin iken, 2021 yılında bu sayı 831 bine yükselmiştir.
- 2016 yılında kadınlar için işsizlik oranı yüzde 13,7 iken bu oran 2021 yılında yüzde 14,7’e yükselmiştir.

‘30 BÜYÜKŞEHİR BELEDİYESİNDEN 10’U YAŞLILARA YÖNELİK BAKİMEVİ HİZMETİ VERİYOR’

Raporun ikinci bölümünü ‘Büyükşehir Belediyelerinin Toplumsal Cinsiyet Eşitliği Çerçevesinde Değerlendirilmesi’ başlığı oluşturuyor. İkinci bölüm için göstergeler, Büyükşehir belediyeleri tarafından sunulan bakım ve destek hizmetler; kadın danışma merkezi, sığınmaevi, yaşlı ve engelli bakımı ve çocuk bakımı başlıkları altında sınıflandırılıyor. Raporun izleme sonucuna göre, 30 büyükşehir belediyesinin 12’si (Ankara, Antalya, Balıkesir, Bursa, Diyarbakır, Eskişehir, Hatay, İstanbul, İzmir, Mersin, Muğla, Tekirdağ) kadın danışma merkezi hizmeti verirken, 11’i Ankara, Antalya, Aydın, Bursa, Diyarbakır, Gaziantep, Erzurum, İstanbul, İzmir, Kocaeli, Mersin) sığınmaevi hizmet veriyor.

Raporda “Bakımlarıyla çoğunlukla kadınların ilgilendiği yaşlı, çocuk ve engellilere yönelik hizmetlerin sunumunda sorunlar olduğu görülüyor” tespiti yer alıyor ve çalışmada buna dair sonuçlar şu şekilde sıralanıyor:

- 27 büyükşehir belediyesi yaşlılara yönelik evde bakım hizmetler sunarken, bunların 13'ü Aile ve Sosyal Hizmetler Bakanlığı'nın (ASHB) finansman sağladığı Yaşlı Destek Programı (YADES) kapsamında sunuluyor. Kimi belediyeler kendi kaynaklarına ek olarak YADES'den yararlanırken, kimi belediyeler sadece bu program çerçevesinde hizmet sunuyor. Destek programı bittikten sonra belediyelerin kendi kaynaklarıyla bu hizmeti sunup sunmayacağı önemli bir konu.

- Çocuklara yönelik kreş ve gündüz bakımevi hizmeti veren 14 büyükşehir belediyesi mevcut.

- 30 büyükşehir belediyesinden 16'sı engellilere, 10'u ise yaşlılara yönelik bakımevi hizmeti veriyor.

'30 BÜYÜKŞEHİR BELEDİYESİNİN YALNIZCA BEŞİNDE EŞİTLİK BİRİMİ VAR'

Raporun ikinci bölümünün diğer başlığını ise 'büyükşehir belediyelerinin eşitlik birimleri' ile ilgili. Eşitlik birimlerinin belediyelerde kendilerine yer bulamadığını belirten çalışma bu durumu şu örnekle açıklıyor:

"Türkiye'de 2022 Mayıs ayı itibariyle il ve ilçe belediyelerinde 35 Eşitlik Birimi bulunuyor. Ancak, 30 büyükşehir belediyesinden yalnızca, Eskişehir, Gaziantep, Mersin, İzmir ve Trabzon'da Eşitlik Birimi olduğu görülüyor."

'KADINA YÖNELİK ŞİDDET BİR SORUN ALANI OLARAK GÖRÜLMEMİŞTİR'

Bu bölüm için göstergeleri oluşturan bir diğer veri ise belediyelerin stratejik planları. Raporda "Belediyelerin Stratejik Planlarının da toplumsal cinsiyet eşitliğine duyarlı olmadığı görülüyor. Eskişehir, Mersin ve İzmir Büyükşehir Belediyeleri dışında, planların vizyon, misyon ve ilkeler bölümlerinde toplumsal cinsiyet eşitliğine yer veren belediye bulunmuyor" ifadesi yer alıyor ve bu anlamda CEİD'in tespiti "Stratejik Planların büyük bölümünde, kadına yönelik şiddet bir sorun alanı olarak görülmemiştir" yönünde.

'2020 YILI BÜTÇE GEREKÇESİNDE TOPLUMSAL CİNSİYET EŞİTLİĞİ KAVRAMINA YER VERİLMEDİ'

Raporun üçüncü bölümünü 'Aile ve Sosyal Hizmetler Bakanlığı'nın Değerlendirilmesi' başlığı oluşturuyor. Üçüncü bölümde, Aile ve Sosyal Hizmetler Bakanlığı'nın 'toplumsal cinsiyet eşitliği' normunu terk ettiğinin görüldüğü ifade ediliyor ve şu örnek veriliyor:

"Onuncu Kalkınma Planı'nda (2014-2018), 257 sayılı tedbir "Toplumsal cinsiyete duyarlı bütçeleme (TCDB) konusunda farkındalık oluşturulacak ve örnek uygulamalar geliştirilecektir" şeklinde ifade edilmesine rağmen On Birinci Kalkınma Planı'nda ise TCDB kavramının kullanımı terk edilmiştir" Aynı şekilde, 2019 yılı bütçe gerekçesinde "toplumsal cinsiyete duyarlı politika, plan ve bütçelerin geliştirilmesinin" önemi vurgulanırken 2020 yılı bütçe gerekçesinde 'toplumsal cinsiyet eşitliği' kavramına yer verilmemiştir"

Ayrıca, merkezi yönetim düzeyinde sınırlı olan toplumsal cinsiyete duyarlı bütçe uygulamalarında bir geriye gidiş eğilimi olduğunu ortaya koymakla birlikte çalışma bu yaklaşımın ikamesi olarak Kadının Güçlenmesi Programı'nın oluşturulduğunu belirtiyor. CEİD'in hazırladığı rapor bu programdaki bütçeden ayrılan kaynağı "2021 yılı Aile ve Sosyal Hizmetler Bakanlığı'nın bütçesinde Kadının Güçlenmesi Programı için ayrılan pay yüzde 0,35 olarak gerçekleşmiştir. 2022 yılında ise Kadının Güçlenmesi Programı'na ayrılan kaynağın yüzde 0,01 oranında arttığı görülmüştür. Bu artışın çok yetersiz olduğu açık" ifadeleriyle açıklıyor.

'ALANLAR ARASINDA HİYERARŞİ GÖZETMİYORUZ'

Raporun dördüncü bölümünü CEİD'in ilk kez bu yıl hazırladığı hak temelli toplumsal cinsiyet endeksi oluşturuyor. Emel Memiş endeksin amacını "Toplumsal cinsiyet temelli ayrımcılığın önlenmesine yönelik savunuculuk çalışmalarında kolay yorumlanabilen hak temelli bir ölçüm ve uluslararası karşılaştırılabilir ve zaman içinde değişimi etkileyen unsurları açığa çıkaran hak temelli bir izleme aracı" olarak tanımlıyor. CEİD Endeks sırasıyla sağlıklı yaşam hakkı, eğitim hakkı, çalışma hakkı, iyi ve yeterli yaşam hakkı, kararlara katılım hakkı olmak üzere beş ana alan ve şiddetsiz yaşam hakkına ilişkin bir uydu alanda ölçülüyor. Ancak Memiş "Bu 5 alan arasında hiyerarşi gözetmedik" diyor.

Raporun beşinci bölümünü ise "CEİD Tematik Alanlara Göre Mevcut Gösterge Verileri" başlığı oluşturuyor. İzleme için gerekli olan göstergelerin oluşturulmasında 17 tematik alan belirleniyor. İstihdam, Eğitim, Kentsel Haklar, İnsan/Kadın Ticareti, Adalete Erişim, Erkeklik belirlenen tematik alanların sadece birkaçı. Bu tematik alanlara dair mevcut göstergelerin sayısı ve bunlara ek olarak önerilen göstergelerin sayısı da raporda yer alıyor.

İzleme sonucu raporda yer alan tespitler ise şöyle:

- Temel bir hak olan şiddetsiz yaşam hakkından Türkiye'deki kadınlar yeterince yararlanamıyor.
- Çocuk yaşta, erken ve zorla evlilikler ülkemizde hala yaygın.
- Kadınların çoğu geceler sokaklarda kendilerini güvende hissetmiyor.
- Kadınlar erkeklere göre çalışma hayatında daha az yer alıyor.
- Türkiye'de okul öncesi kamusal bakım hizmetlerinin yetersizliği, ücretsiz veya düşük ücretli kreş sayısının azlığı kadınları iş aramaktan alıkoymuyor.
- Yaşlılar ve engelliler yerel yönetimlerden yeterli hizmet alamıyorlar.
- Türkiye, kadınların kararlara katılım oranında, OECD ülkeleriyle karşılaştırıldığında hala son üç ülke arasında.
- Belediyelerin stratejik planları toplumsal cinsiyet eşitliğine duyarlı değil.
- Kadınlar ekonomik kaynaklara erişemiyorlar, iyi ve yeterli yaşam imkanlarından yoksunlar.
- Aile ve Sosyal Hizmetler Bakanlığı toplumsal cinsiyet eşitliği normunu dikkate almıyor, politikalarını aile merkezli olarak yürütüyor.
- Bakanlık tarafından yürütülen Kadının Güçlenmesi Programına da Bakanlığın bütçesinden çok sınırlı kaynak tahsis ediliyor.

